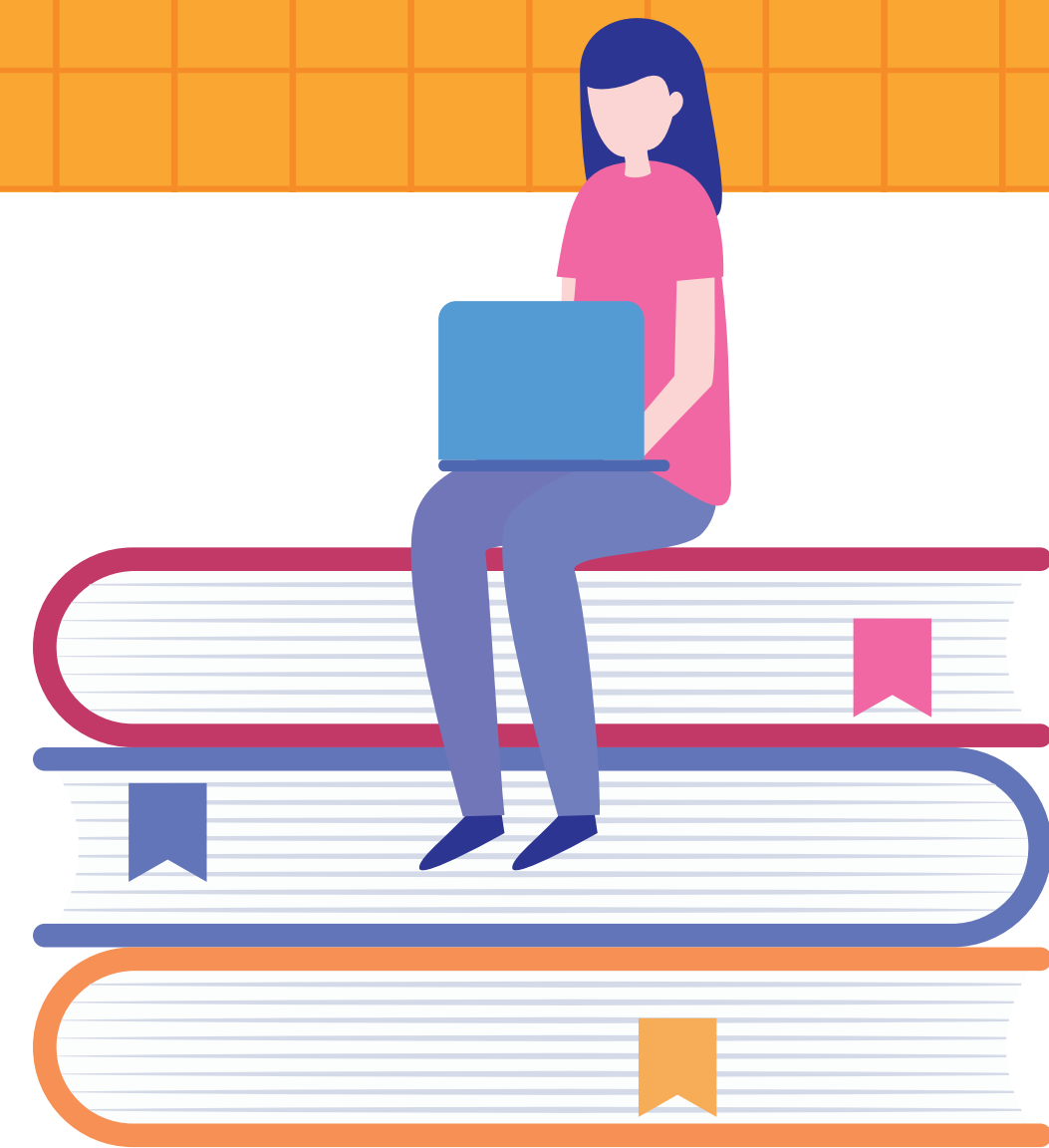


高等学校 新冠肺炎疫情防控技术方案 (第五版)



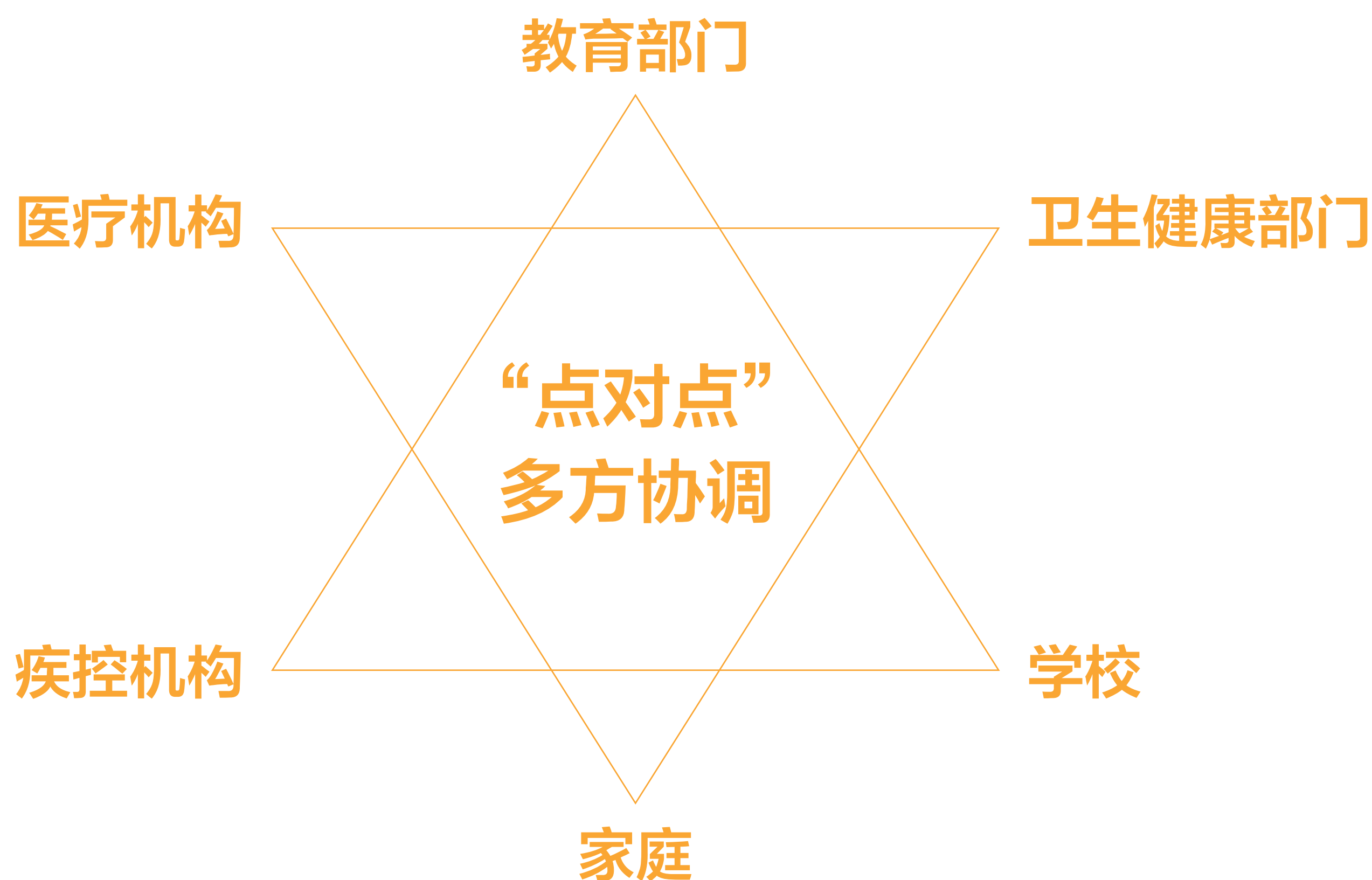
为指导高等学校做好新冠肺炎疫情防控工作，压实校园防控主体责任，有序落实常态化防控与应急处置措施，根据新型冠状病毒肺炎防控方案和当前疫情形势需要，制订本版方案。高校要因地、因校制宜，实事求是做好开学安排。

压实工作责任

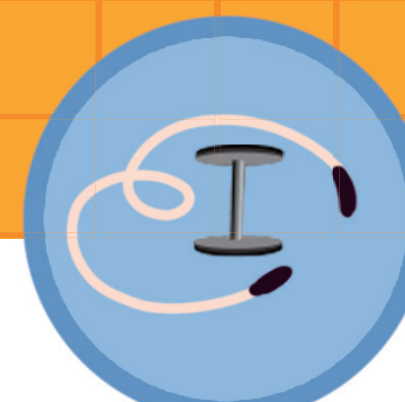
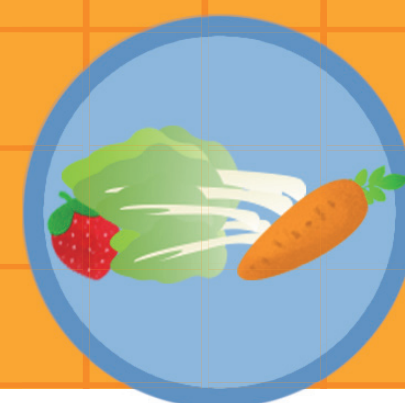
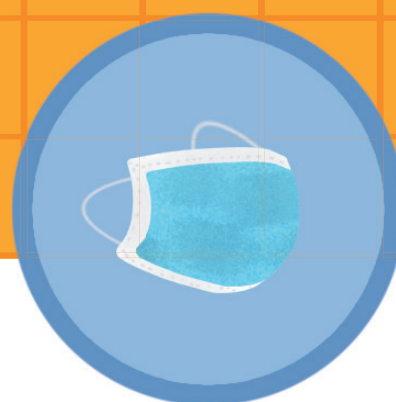
- ◎ **学校疫情防控的第一责任人**——高等学校党委书记和校长
- ◎ **四方责任**——属地责任、行业部门主管责任、学校主体责任、个人自我管理责任
- ◎ **完善联防联控**——争取属地政府与辖区内高校建立“包联制”，“点对点”多方协作，开展专项风险排查

重视开学准备

- ◎ 加强学校疫情监测综合分析和风险研判
- ◎ 科学制订开学工作方案
- ◎ 周密安排师生返校
- ◎ 安全有序推进开学工作



高等学校 新冠肺炎疫情防控技术方案 (第五版)



开学前学校的准备

防控方案

- ◎ 落细落实各项常态化疫情防控措施；校医院、医务室发挥纽带作用。

应急预案

- ◎ 隔离、转运、流调、封控、治疗、健康监测、信息发布、线上教学、舆情监测、人文关怀、服务保障。

物资储备

- ◎ 提前做好防疫物资储备，隔离空间充足，加强防控队伍建设。

整治环境

- ◎ 保障饮食饮水安全。
- ◎ 教室、会议室、实验室、食堂等场所消毒、通风换气、清理垃圾。
- ◎ 空调系统和公共区域物体表面清洁、消毒。

教育培训

- ◎ 通过互联网、微博、微信、客户端及传统媒体，全方位宣传新冠肺炎防控法规、制度、知识、技能。

信息摸排

- ◎ 健康监测覆盖全体师生员工。
- ◎ 一校一策，一人一档。

开学前师生员工的准备

健康报备

- ◎ 非必要不前往中高风险地区。
- ◎ 开学前连续 14 天健康监测。
- ◎ 健康码、行程卡如实上报学校。
- ◎ 开学入校健康检查。

疫苗接种

- ◎ 符合接种条件的师生员工应接尽接。
- ◎ 符合条件的 18 岁以上目标人群进行 1 剂次同源加强免疫或序贯加强免疫接种。

返校要求

- ◎ 及时掌握本地、学校所在地疫情形势和防控规定，掌握个人防护技能。
- ◎ 未经审批原则上不得提前返校。

分类管理

- ◎ 跨省（自治区、直辖市）返校者开学前持 48 小时内核酸检测阴性证明。
- ◎ 途中做好个人防护。
- ◎ 到校后根据当地防控要求可再进行核酸检测。
- ◎ 境外师生员工未接到学校通知一律不返校。





高等学校 新冠肺炎疫情防控技术方案

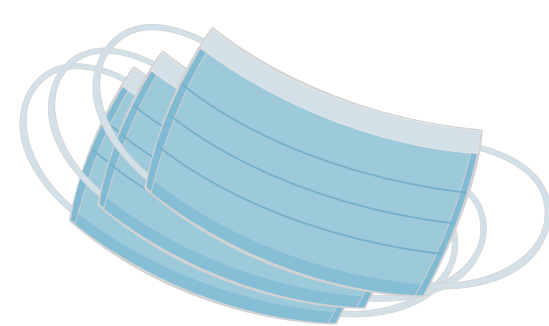
(第五版)

返校途中防护

全程佩戴口罩，
注意卫生。



返校途中随身携带足
量口罩、速干手消毒
剂等个人防护用品。



在公共交通工具上
尽量减少交流，同
乘者保持距离。

尽量避免用手直接触摸门
把手、电梯按钮，接触后
及时洗手或消毒。

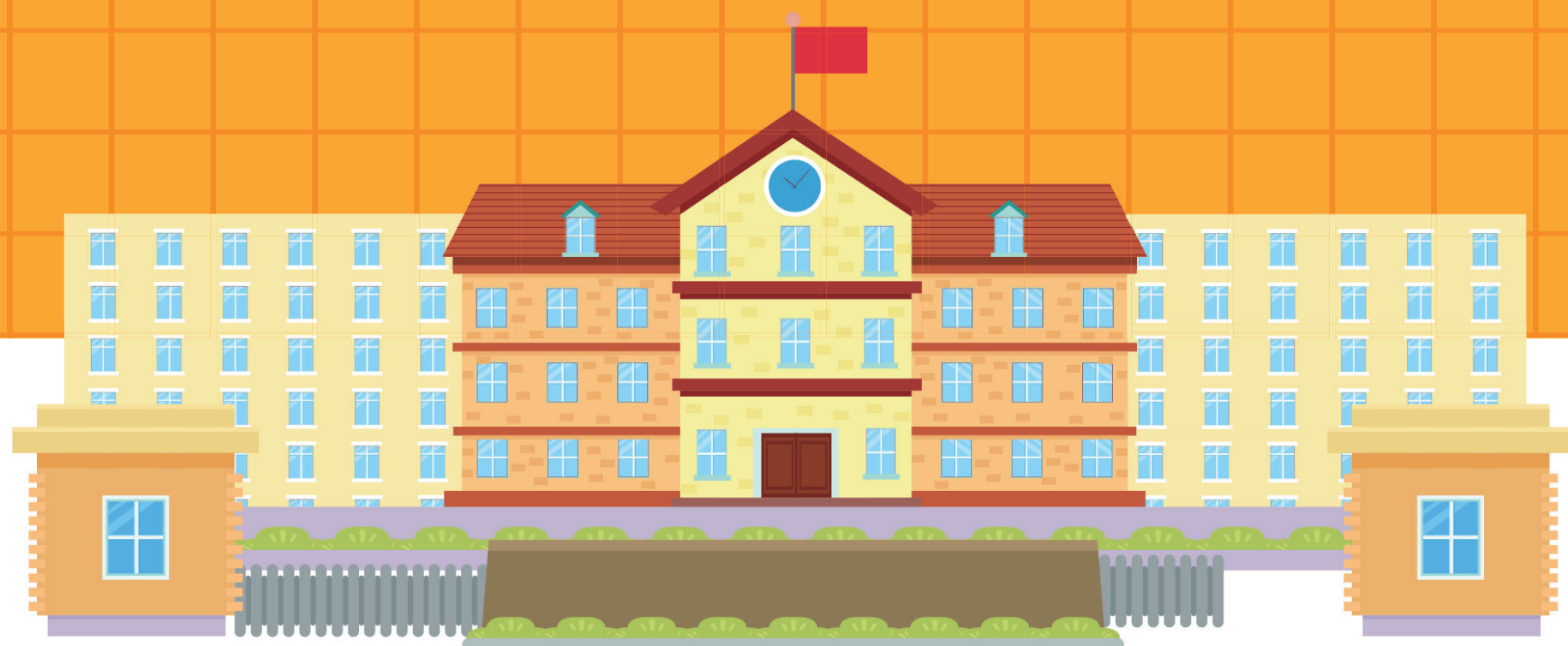


途中若出现疑似症状，
主动报告，及时就近就医，
主动配合防疫管理。





高等学校 新冠肺炎疫情防控技术方案 (第五版)



开学后学校管理要求（一）

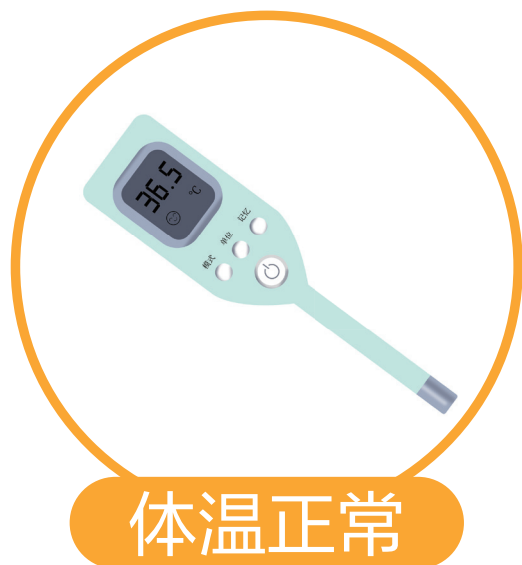
日常管理

- ◎ 依托学校、院（系、部、处等）、班级三级公共卫生工作网络，每日掌握师生员工动态，做好缺勤、早退、请假记录。
- ◎ 全体师生员工非必要不前往中高风险地区。
- ◎ 加强新冠肺炎相关症状监测，加强流感等季节性常见传染病的监测、分析、预警、处置。

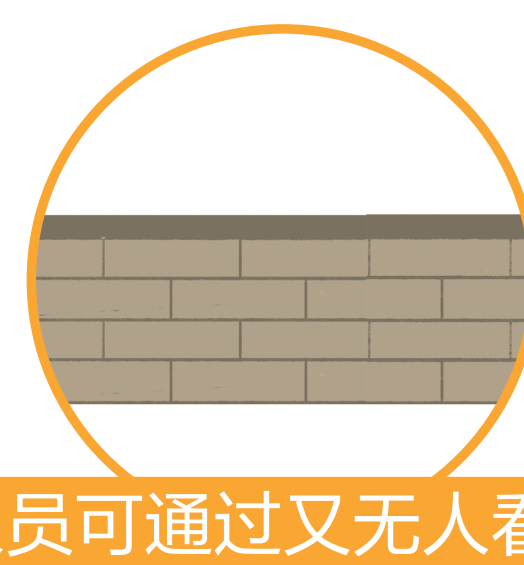
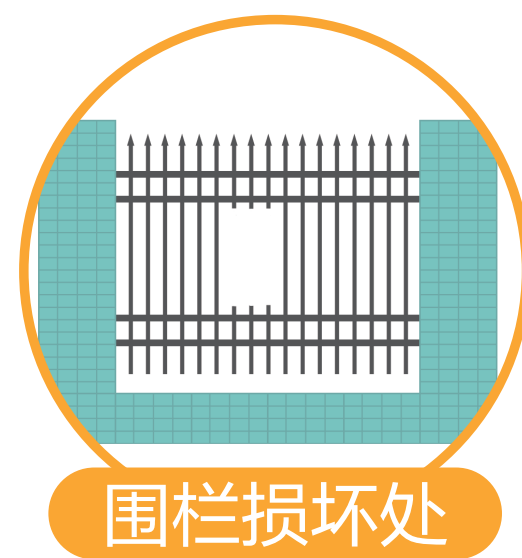
校门管理

- ◎ 全面把控进出校园通道，排查出入校漏洞区域*。
- ◎ 所有人员入校时严格身份核验和体温检测，查看健康码、行程卡，佩戴口罩。
- ◎ 合理设置快递收发点，加强对外卖配送和快递人员核查、登记与管理，加强冷链食品包装、国内国际邮件预防性消毒。
- ◎ 运用信息化手段严格出入校门管理。

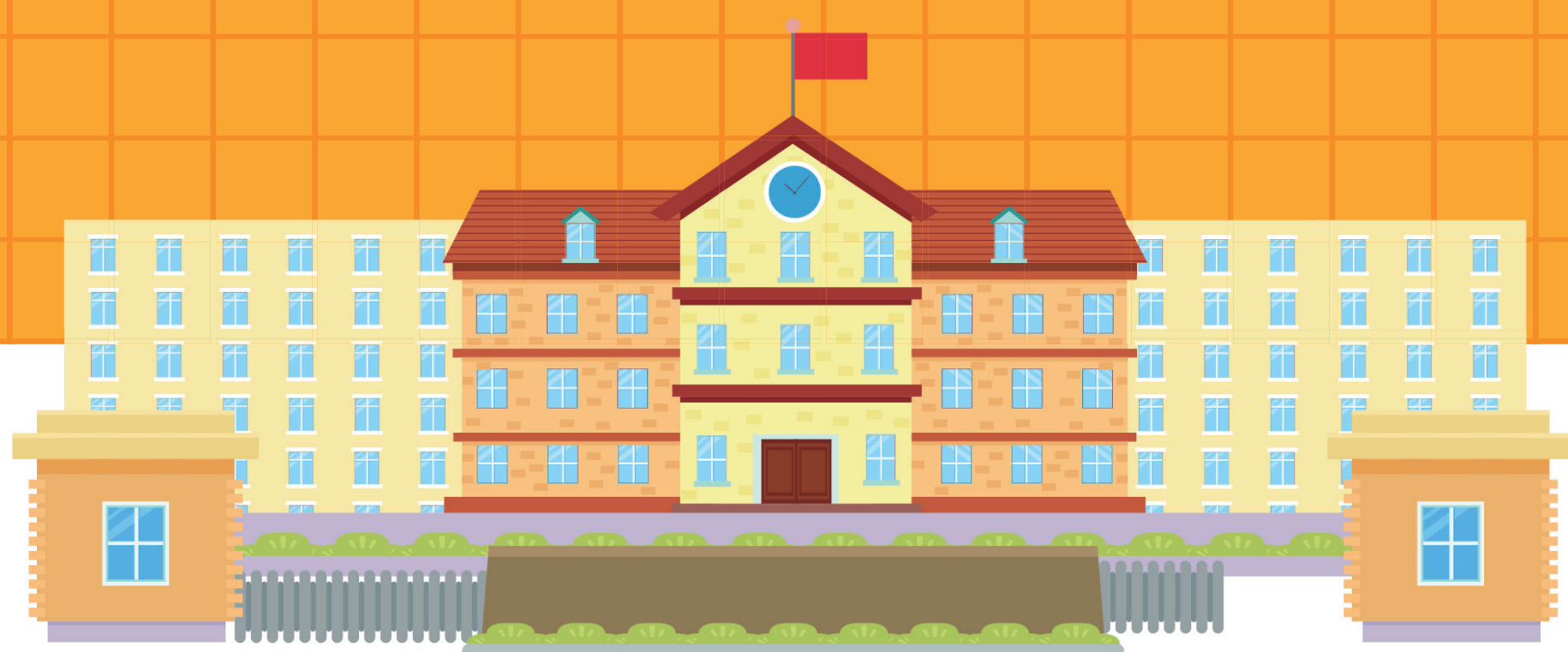
进入校门的“要件”



出入校漏洞区域



高等学校 新冠肺炎疫情防控技术方案 (第五版)



开学后学校管理要求（二）

公共场所管理

- ◎加强教室、实验室、会议室、食堂、宿舍、图书馆、体育馆、校医院、公共卫生间等场所的管理和清洁消毒，定期通风换气。
- ◎保持室内清洁，校园垃圾日产日清。
- ◎公共区域高频接触物体*表面增加消毒频次。
- ◎保证空调系统供风安全，清洗冷却塔。
- ◎校内大型施工现场闭环管理，人员与校园实现物理隔离。



食堂卫生管理

- ◎餐桌安装隔板，错峰就餐，排队时保持安全距离。
- ◎建立就餐、清洁消毒等食堂卫生管理台账。
- ◎严格执行食品进货查验记录制度，原料从正规渠道采购，保证来源可追溯。
- ◎就餐区重点物品、环境*清洁消毒，及时收集和处理餐余垃圾。

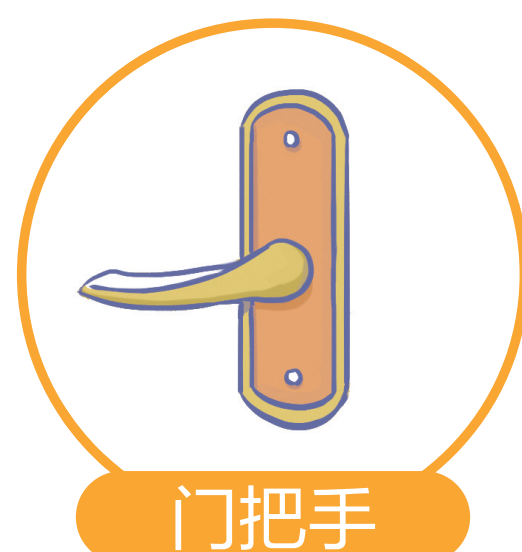
高频接触物体



开关面板



水龙头



门把手



楼梯扶手



健身器材

就餐区重点物品、环境



桌椅

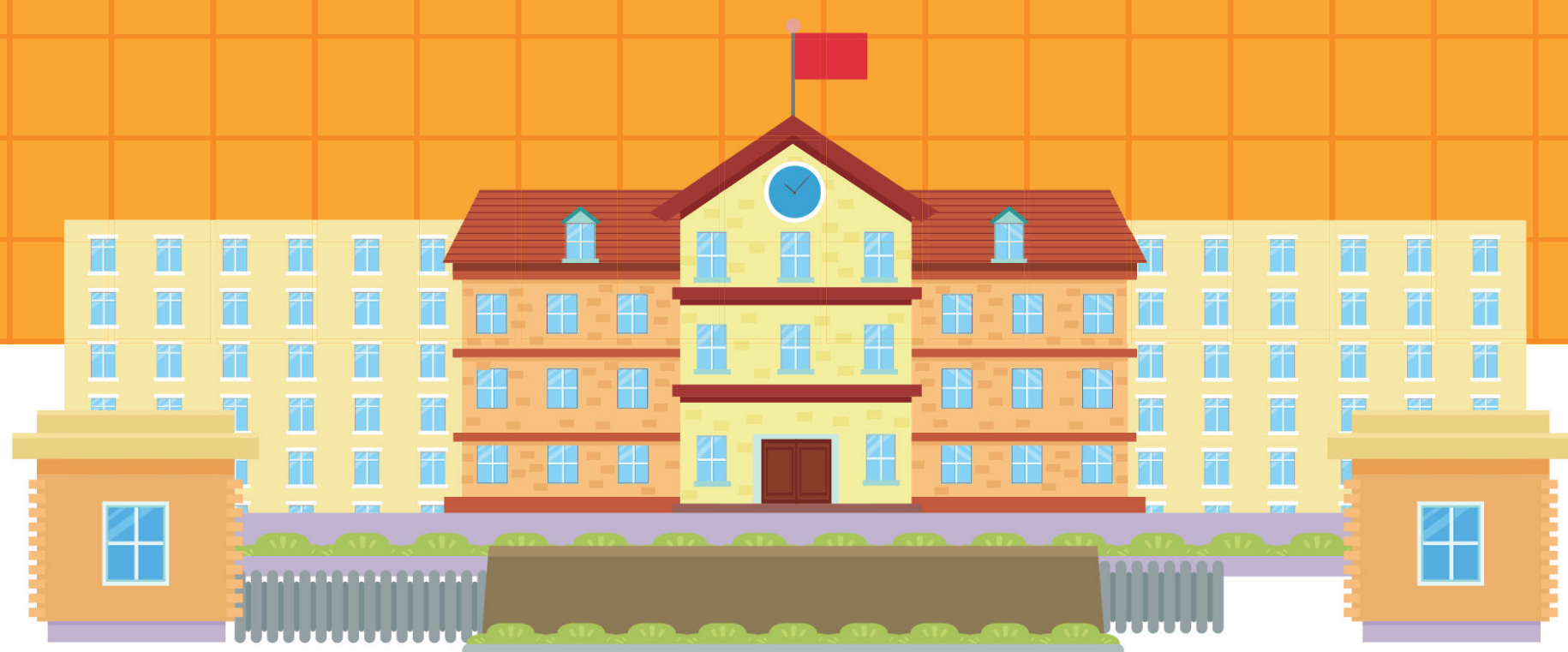


地面



餐（饮）具和炊具

高等学校 新冠肺炎疫情防控技术方案 (第五版)



开学后学校管理要求（三）

宿舍管理

- ◎ 学生宿舍严禁外来人员入内，安排专人负责宿舍的卫生管理和检查。
- ◎ 引导学生在宿舍区不聚集、少串门。
- ◎ 宿舍要勤通风、勤打扫，保持卫生间和公共区域清洁卫生，洗手设施运行良好。
- ◎ 做好垃圾清理和日常公共区域消毒。

活动管理

- ◎ 控制校内公共空间* 的人员密度。
- ◎ 原则上非必要不组织大型室内聚集性活动。

校内公共空间



图书馆



教室



体育场

员工管理

- ◎ 定期组织核酸抽检，对安保、保洁、食堂等校园工作人员加强健康管理，增加核酸检测频次。
- ◎ 食堂工作人员应接种疫苗，穿工作服、戴工作帽，定期洗涤、消毒。
- ◎ 如出现疑似症状，立即上报并及时就诊，不得带病工作。
- ◎ 校内施工人员和临时聘用人员到岗应检测体温，查验健康码、行程卡。

应急演练

- ◎ 全要素、多场景应急演练。
- ◎ 提高应急预案针对性、实用性、可操作性和即时反应能力。
- ◎ 检验学校疫情防控骨干和师生员工对应急预案的熟悉程度，整改薄弱环节。

家属区管理

- ◎ 将家属区纳入社区常态化防控方案和应急预案管理。
- ◎ 密切注意教职员工家属日常身体情况。



高等学校 新冠肺炎疫情防控技术方案 (第五版)



开学后师生员工管理要求

遵守校门管理

- ◎ 尽量减少出校。
- ◎ 登记出入车辆信息。
- ◎ 因找工作、实习等原因，确应出校的，履行相应程序，允许进出校。

加强个人防护

- ◎ 符合接种要求的师生接种新冠病毒疫苗，并完成加强接种。
- ◎ 校园内师生佩戴口罩。
- ◎ 自觉进行健康监测，一旦出现疑似症状及时上报，并就医。
- ◎ 坚持体育锻炼，平衡营养膳食，注意用眼卫生和规律作息，增强免疫力。

保持社交距离

- ◎ 在教室、自习室、图书馆、食堂、室内运动场馆时，与他人保持安全社交距离。
- ◎ 学习、生活空间相对固定，在校外公共场所时佩戴口罩。
- ◎ 在校外尽量避免进入通风不良、人群密集的密闭空间。

落实健康教育

- ◎ 把传染病防控知识与技能纳入“开学第一课”，学习《公民防疫基本行为准则》，提高师生员工自我防护能力。
- ◎ 倡导健身活动，养成积极主动健康的生活方式。

关注心理健康

- ◎ 安排心理服务专业人员、社会工作者或志愿者。
- ◎ 提供心理健康咨询服务，及时疏导师生员工负面情绪。



高等学校 新冠肺炎疫情防控技术方案

(第五版)

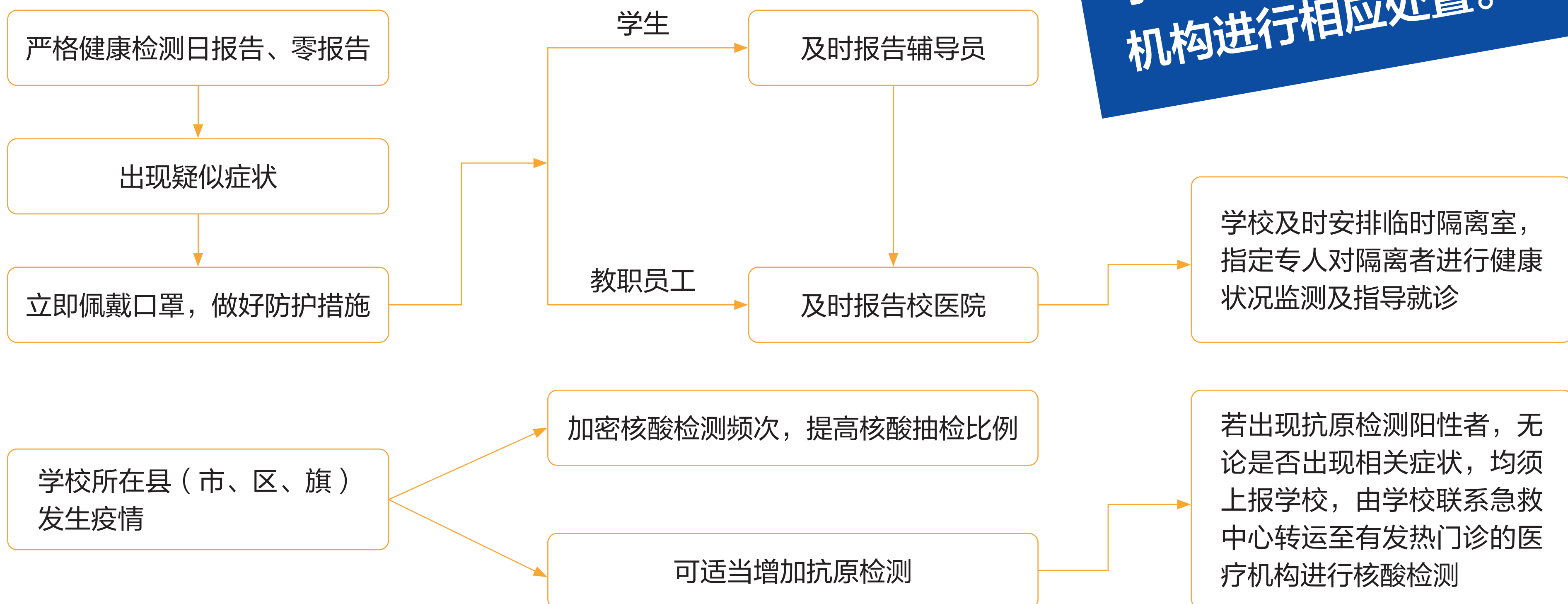


应急处置

关注疫情变化

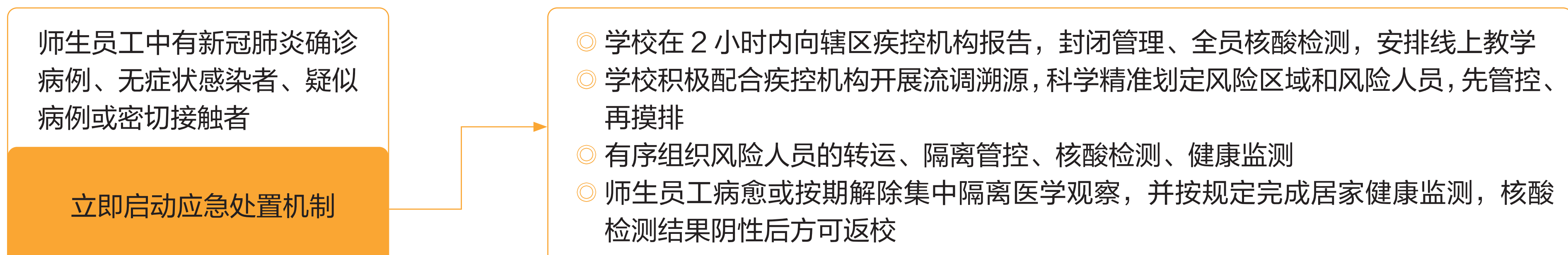
- 一旦学校所在地区发生本土疫情，或新冠肺炎疫情风险等级发生变化，应严格执行当地疫情防控有关要求，立即激活疫情防控应急指挥体系。

强化监测预警



未设置校医院（医务室）的学校，应当就近前往定点医疗机构进行相应处置。

快速处置疫情



做好卫生保障

- 各地教育行政部门会同卫生健康等部门加强对校园疫情防控工作的督导检查和责任落实，检查中发现问题立行立改。
- 对师生员工做到排查、管控、督导、宣教、关爱“五个到位”。